



# LIONS INTERNATIONAL

## DISTRICT MULTIPLE 403 - DISTRICT 403 A4

### ENSEMBLE, INNOVONS DANS LE SERVICE



## LA LETTRE DU

# GOUVERNEUR

### N°003-MOIS DE SEPTEMBRE

**Chers amis Lions, Chers amis Leos,**

La rétinopathie diabétique est souvent une complication du diabète de type 2. Elle a la particularité d'affecter les vaisseaux sanguins de la rétine, une partie essentielle de l'œil responsable de la vision. La rétinopathie diabétique est une cause majeure de la cécité chez les adultes.

### La rétinopathie diabétique parlons-en

**Chers amis Lions, chers amis Leos.**

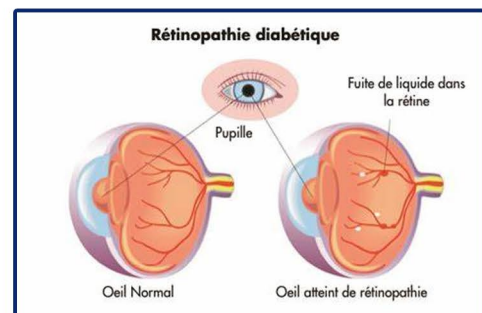
Du haut de cette tribune, je vous adresse, à chacun et à tous, mes amitiés et mes félicitations pour votre engagement à mes côtés, en vue de la réalisation de mon plan d'action.

Pour cette parution, j'ai le plaisir de vous informer de la visite que j'ai effectuée aux malades de l'hôpital départemental de l'OUEME, à Porto Novo, courant Juillet 2024.

Comme vous le savez, l'association internationale du Lions Club, nous demande de travailler sur les cinq causes mondiales, parmi lesquelles le diabète.

Cependant, l'intérêt de mes propos ici n'est pas de vous parler du diabète en lui-même, mais d'appeler votre attention sur ses multiples conséquences socio-économiques dévastatrices, à l'égard des malades atteints de la rétinopathie diabétique.

**Connaitre pour mieux agir, dit-on !**



Nous pouvons citer comme conséquences socio économiques :

- La perte de la productivité : l'incapacité du malade à travailler, ce qui peut avoir un impact négatif sur l'économie locale ;
- La perte d'autonomie : le malade sera dans la nécessité d'une assistance accrue de la part de son entourage ;
- L'impact psychologique et social : la perte de vision peut entraîner une dépression, une anxiété et un isolement social ;
- La charge pour les aidants : les proches du malade peuvent subir une charge émotionnelle et financière importante en raison des soins à apporter au malade.





Ma visite à l'hôpital de Porto Novo, m'a permis de constater que la maladie gagne du terrain, bien que nous n'ayons pas eu des données statistiques élaborées au niveau national. Toutefois, cette visite nous interpelle sur l'importance d'agir en mettant un point d'honneur sur la sensibilisation de nos communautés, au moment de nos œuvres portant sur le dépistage du diabète.

Aussi, voudrais-je vous convier à mener un plaidoyer sur la prévention de la rétinopathie diabétique, auprès des populations de nos localités, lors de nos campagnes sur le diabète.

Que devons nous faire de plus au moment de nos séances de sensibilisation ?

1. Expliquer la rétinopathie diabétique ;
2. Montrer l'importance de la détection précoce de la rétinopathie diabétique ;
3. Souligner le contrôle rigoureux de la glycémie, de la tension artérielle et des lipides dans le sang ;
4. Plaider pour un meilleur accès aux soins ophtalmologiques ;
5. Mettre à disposition des ressources pour aider les personnes atteintes de diabète à comprendre leur condition et à gérer leur santé oculaire ;
6. Éventuellement recueillir des témoignages en vue de mieux convaincre la cible.

Pour tout ce qui précède, nous pouvons dire que la rétinopathie diabétique est un problème de santé publique, cependant elle est évitable, à condition que la prévention, le dépistage précoce et le traitement soient intégrés dans une stratégie mise en œuvre par les institutions étatiques, les ONGs, la société civile et les populations cibles.

**« La vue est un sens précieux, mais elle n'est pas la seule condition pour vivre une vie riche et épanouie, autrement dit la vie c'est la vue mais il est possible de s'adapter à cette nouvelle vie sans la vue. »**

**Ensemble, innovons dans le service**

**Dona Frederic Marcel SAGBOHAN**  
**Gouverneur du District 403A4**  
**Mandat 2024-2025**